

Augmentation de l'emploi en Île-de-France

Au 2^e trimestre 2023, l'emploi salarié privé en Île-de-France progresse de 0,3 % sur un trimestre. Le ralentissement de l'économie induit par la remontée des taux d'intérêt n'affecte pas encore l'emploi francilien. Tous les grands secteurs affichent une progression ce trimestre à l'exception de la construction (- 0,3 %). Ainsi, l'intérim (+ 0,4 %), l'industrie (+ 0,4 %) et le tertiaire hors intérim (+ 0,3 %) gagnent des emplois. Le niveau d'emploi francilien affiche une hausse de 90 100 emplois sur un an (+ 1,8 %).

La masse salariale hors prime de partage de la valeur augmente de 0,7 % par rapport au trimestre précédent. Cela s'explique aussi bien par un effet emploi que salaire. Pour le second, la hausse du Smic au 1^{er} mai 2023 de 2,22 % contribue à ce dynamisme.

Sur un an, la masse salariale cumulée sur les quatre derniers trimestres hors prime de partage de la valeur progresse de 7,0 % en glissement annuel (+ 6,0 % sur le seul 2^e trimestre), soit une progression un peu plus importante que celle observée sur le plan national (+ 6,6 %). En incluant la prime de partage de la valeur (exonérée de toutes cotisations et contributions sociales), les chiffres sont respectivement de 7,6 % pour l'Île-de-France et 7,2 % pour la France. Sur un an, la croissance du Salaire moyen par tête (SMPT) francilien hors prime de partage de la valeur francilien est de 3,9 %.

AVERTISSEMENT. À compter du 8 juin 2023, les séries d'effectifs salariés intègrent les effectifs apprentis. Cette intégration modifie légèrement les évolutions trimestrielles et annuelles publiées au cours de l'année passée.

Indicateurs calculés sur le champ géographique de l'Île-de-France

Évolution annuelle de la DPAAE à fin juillet 2023

Nombre total de DPAAE (hors intérim) (sur 12 mois glissants) **+ 5,4 %**

Nombre total de DPAAE (hors intérim) (sur 3 mois glissants) **+ 1,8 %**

Nombre de DPAAE en CDI (sur 12 mois glissants) **+ 2,7 %**

Nombre de DPAAE en CDD de plus d'un mois (sur 12 mois glissants) **- 0,4 %**

Nombre de DPAAE en CDD de moins d'un mois (sur 12 mois glissants) **+ 7,2 %**

Nombre de DPAAE en CDI (sur 12 mois glissants) **1 586 536**

Évolution annuelle à fin juin 2023

Effectifs salariés **+ 1,8 %**

Niveau des effectifs privés (données désaisonnalisées) **5 160 384**

Évolution annuelle du 2^e trimestre 2023

Assiette salariale **+ 6,0 %**

Source : Urssaf, Dares (effectifs intérimaires)

Chiffre clé

90 100
emplois créés sur un an dans la région

L'Urssaf Île-de-France, observatoire statistique régional

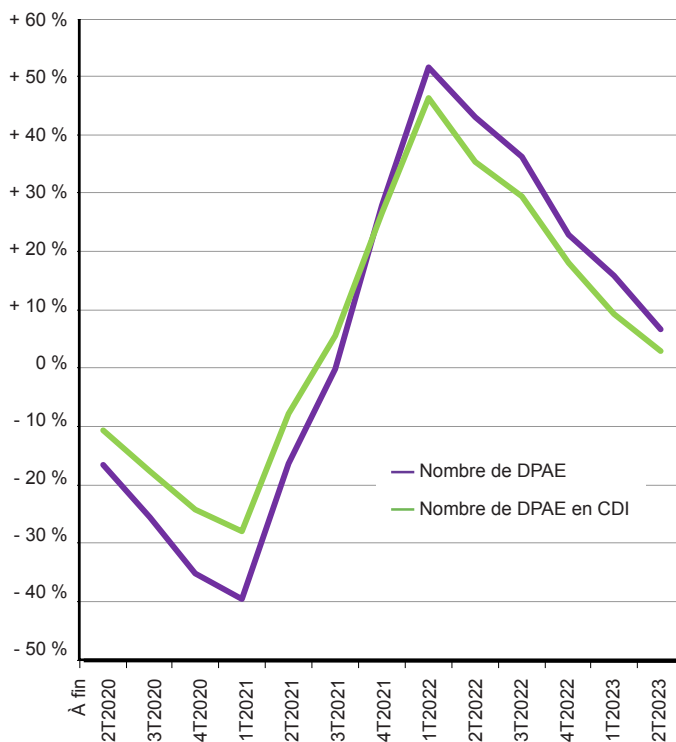
Au fil des formalités remplies par les personnes physiques ou morales qui déclarent et paient des cotisations et des contributions sociales, les Urssaf collectent des données essentielles sur le tissu économique, l'emploi et les revenus du travail dans leur région de compétence. L'Urssaf Île-de-France est compétente auprès des acteurs économiques installés dans la région. **En 2022**, elle a collecté **132,5 milliards d'euros** de cotisations pour financer les prestations de Sécurité sociale.

Évolution contrastée des DPAE

À fin juillet 2023, le nombre de déclarations préalables à l'embauche (DPAE) hors intérim est en augmentation de 5,4 % sur un an glissant. Cette progression résulte d'une forte augmentation des CDD de moins d'un mois (+ 7,2 %) dont le volume est plus important qu'avant la crise sanitaire. Les CDI affichent également une croissance significative (+ 2,7 %) alors que les CDD de plus d'un mois sont en légère baisse.

Sur les trois derniers mois en glissement annuel, les CDD de moins d'un mois sont en hausse de 3,8 %. À l'inverse, les CDI (- 3,9 %) et les CDD de plus d'un mois (- 3,3 %) affichent une baisse significative. Dans un contexte économique incertain, la mobilité professionnelle externe qui peut se mesurer à l'aide du nombre de DPAE, semble marquer le pas.

Évolution du nombre de DPAE hors intérim (glissement annuel)



Source : Urssaf

Évolution de la masse salariale et effectifs



Source : Urssaf, Dares (effectifs intérimaires)