

L'emploi en forte progression en Île-de-France

Au 1^{er} trimestre 2024, l'emploi salarié privé en Île-de-France augmente de 0,5 % sur un trimestre, malgré un contexte économique peu favorable au niveau européen. Le tertiaire hors-intérim (+ 0,5 %) rebondit fortement alors que l'industrie continue d'être bien orientée (+ 0,3 %). L'intérim se redresse (+ 2,9 %) après deux trimestres de baisse. La construction perd des emplois (- 0,2 %). Le niveau d'emploi francilien affiche une hausse de 52 300 emplois sur un an (+ 1,0 % contre + 0,6 % au niveau national).

La masse salariale cumulée sur les quatre derniers trimestres hors prime de partage de la valeur progresse de 5,0 % en glissement annuel (+ 4,1 % sur le seul 1^{er} trimestre), soit une progression comparable à celle observée sur le plan national (+ 4,9 %). En incluant la prime de partage de la valeur (exonérée de toutes cotisations et contributions sociales), les chiffres sont respectivement de 4,8 % pour l'Île-de-France et 4,7 % pour la France. Ces fortes progressions masquent cependant une augmentation bien moins dynamique de la masse salariale depuis quatre trimestres. Hors prime de partage de la valeur, elle n'augmente que de 2,1 % en Île-de-France par rapport au trimestre précédent. Sur un an, la croissance du Salaire moyen par tête (SMPT) est de 3,1 %.

Indicateurs calculés sur le champ géographique de l'Île-de-France

Évolution annuelle de la DPAE à fin avril 2024

Nombre total de DPAE (hors intérim) (sur 12 mois glissants) + 2,4 %

Nombre total de DPAE (hors intérim) (sur 3 mois glissants) + 1,5 %

Nombre de DPAE en CDI (sur 12 mois glissants) - 4,0 %

Nombre de DPAE en CDD de plus d'un mois (sur 12 mois glissants) - 0,7 %

Nombre de DPAE en CDD de moins d'un mois (sur 12 mois glissants) + 4,6 %

Nombre de DPAE en CDI (sur 12 mois glissants) 1 539 380

Évolution annuelle à fin mars 2024

Effectifs salariés + 1,0 %

Niveau des effectifs privés (données désaisonnalisées) 5 199 933

Évolution annuelle du 1^{er} trimestre 2024

Assiette salariale + 4,1 %

Source : Urssaf, Dares (effectifs intérimaires)

Chiffre clé

52 300

emplois créés sur un an dans la région

L'Urssaf Île-de-France, observatoire statistique régional

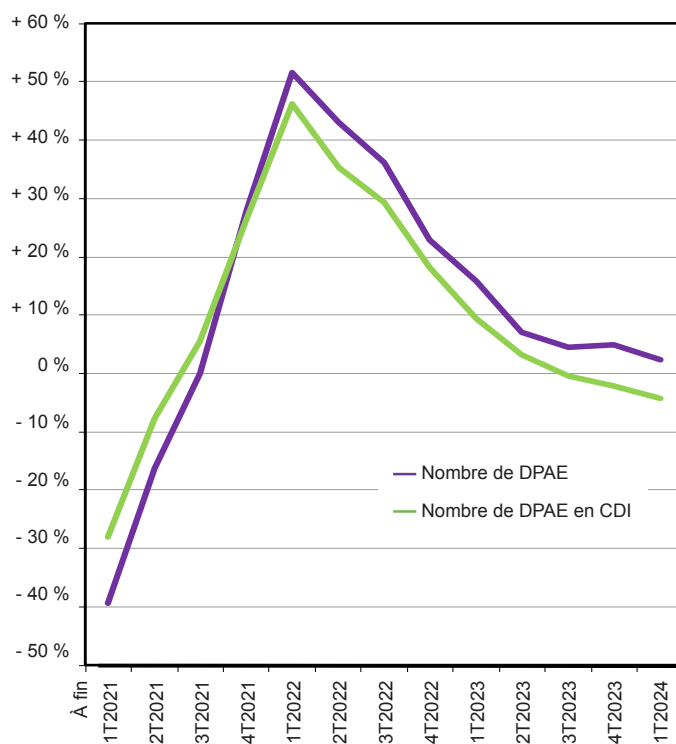
Au fil des formalités remplies par les personnes physiques ou morales qui déclarent et paient des cotisations et des contributions sociales, les Urssaf collectent des données essentielles sur le tissu économique, l'emploi et les revenus du travail dans leur région de compétence. L'Urssaf Île-de-France est compétente auprès des acteurs économiques installés dans la région. En 2023, elle a collecté **141,6 milliards d'euros** de cotisations pour financer les prestations de Sécurité sociale.

Les DPAE en CDI toujours en repli

À fin avril 2024, le nombre de déclarations préalables à l'embauche (DPAE) hors intérim est en augmentation de 2,4 % sur un an glissant. Cette progression résulte uniquement de la forte augmentation des CDD de moins d'un mois (+ 4,6 %) dont le volume est plus important qu'avant la crise sanitaire. Les CDI (- 4,0 %) et les CDD de plus d'un mois (- 0,7 %) sont une nouvelle fois en repli sur un an.

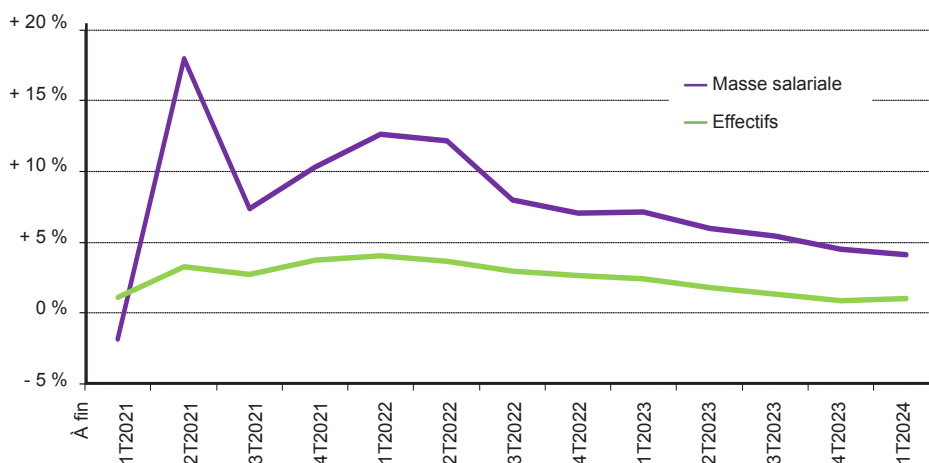
Sur les trois derniers mois en glissement annuel, les CDD de moins d'un mois sont en hausse de 2,3 % et ceux de plus d'un mois sont de nouveau en croissance (+ 2,5 %). À l'inverse, les CDI (- 2,4 %) affichent une baisse significative. Dans un contexte économique incertain, la mobilité professionnelle externe, qui peut se mesurer à l'aide du nombre de DPAE, semble marquer le pas.

Évolution du nombre de DPAE hors intérim (glissement annuel)



Source : Urssaf

Évolution de la masse salariale et effectifs (glissement annuel)



Source : Urssaf, Dares (effectifs intérimaires)